



Observatorio de las Elites

Informe de Investigación N° 15

Quién es quién en la elite corporativa argentina.
Análisis de las principales asociaciones
representativas del empresariado y del perfil
sociológico de sus dirigentes.

Ana Castellani

Marina Dossi y

Julia Gentile



INTRODUCCIÓN

En este informe¹ se presenta un análisis sincrónico de la elite corporativa argentina considerando las características de las principales asociaciones del empresariado dedicada a la defensa de intereses sectoriales y el perfil sociológico de sus máximas autoridades. La elite corporativa tiene suma relevancia como parte de la dinámica política, institucional y económica del país, ya que pretende aglutinar y representar de una manera coherente y efectiva los intereses de las diversas fracciones empresarias e incidir en la orientación de las políticas públicas y en la difusión de sus ideas. En otros términos, las asociaciones empresarias y sus máximos dirigentes son los recursos organizativos de las elites para robustecer sus redes corporativas e influencia en el gobierno que son movilizadas por los grandes empresarios para intervenir en ámbitos estatales clave en la gestión de sus intereses.

La estrategia metodológica para estudiarlas combina análisis documental y prosopográfico con el fin de: a) identificar y caracterizar las principales corporaciones empresarias contemporáneas (15 en total) especificando para cada una año de fundación, sector de actividad representado, agrupamiento empresario, clasificación por grados (primero, segundo, tercero y cuarto), presidente actual y pertenencia empresaria del presidente; b) reconstruir el perfil sociológico de sus principales autoridades a partir de los datos sociodemográficos (sexo, edad y lugar de nacimiento), educativos, laborales y de participación social previas a la ocupación del cargo directivo; y c) determinar a través de la sistematización y análisis estadístico descriptivo de los datos, cómo se distribuyen las variables, cómo se relacionan entre sí y cuánta variabilidad existe en el conjunto de datos relevados.

Los datos empleados para la identificación y caracterización de las corporaciones empresarias y la reconstrucción de las trayectorias de sus presidentes son de carácter público y fueron relevados de distintas fuentes: publicaciones oficiales, diarios nacionales y locales, portales digitales de noticias, curriculum vitae y fichas biográficas de los dirigentes que fueron publicados en las páginas web de las asociaciones, eventos académicos, entre otras.

¹ Este trabajo no hubiera sido posible sin la colaboración de María Elina Lavandera, graduada de la Licenciatura en Economía de la UMET, que realizó la búsqueda y sistematización de datos secundarios en el marco del proyecto UMET Investiga "Reconfiguración de las elites argentinas. Perfiles sociológicos y modos de interacción de las elites políticas y económicas entre 2016-2023."

1- La relevancia de la elite corporativa: el brazo político del empresariado

¿Por qué razones se forman asociaciones corporativas del empresariado? ¿Por qué es importante analizarlas? ¿Son actores relevantes a la hora de entender la dinámica política de Argentina? Considerando la noción de **élite económica** como un grupo cohesionado de individuos con vínculos estrechos entre sí y con capacidad de influir en la economía mediante acciones directas al frente de importantes empresas o a través de su influencia en los ámbitos gubernamentales, resulta pertinente analizar la composición de la fracción encargada de consolidar la acción política institucional, es decir, la **élite corporativa**, y determinar cómo se relacionan con los intereses de la **élite empresarial** (figura 1).

Figura 1: Mapa conceptual elite económica.

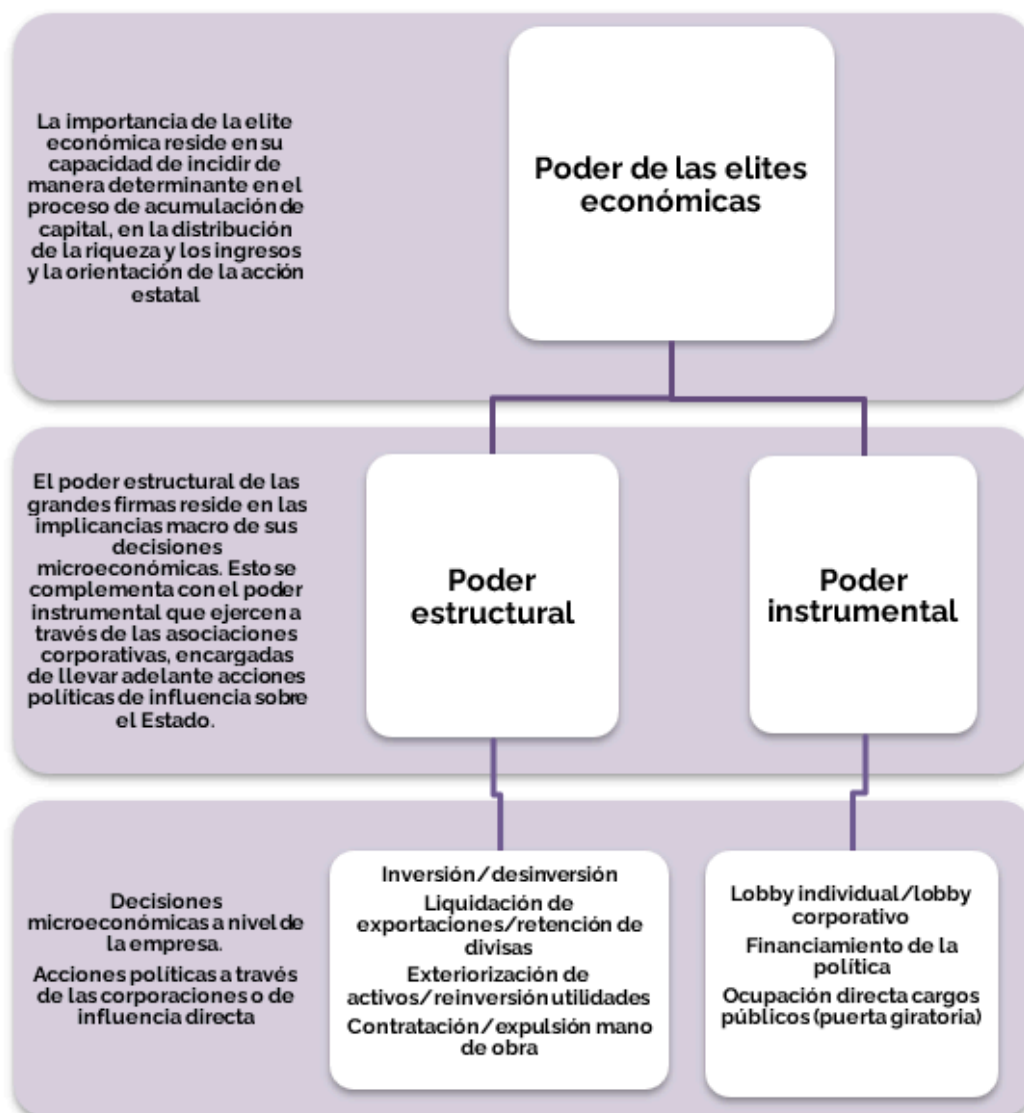


Fuente: Elaboración propia en base a Beltrán y Castellani (2013).

Las corporaciones empresariales son relevantes dentro de la élite económica por diversas razones: a) desempeñan el papel político de aglutinar intereses diversos, gestionar demandas y liderar acciones políticas orientadas a su concreción; b) actúan como canales de representación y acción colectiva de las élites económicas, influyendo, condicionando o vetando políticas públicas para mantener y reproducir la posición privilegiada de la **élite empresarial**. Las acciones de estas organizaciones están orientadas principalmente hacia el Estado, ya que su objetivo central es influir en la formulación de políticas públicas para promover sus intereses sectoriales y/o gremiales. Según Olvera (2004), son asociaciones de carácter económico-gremial, que median entre el mercado y la sociedad, otorgándoles una importancia

estratégica en la representación de los intereses de ciertos actores económicos (figura 2).

Figura 2: Poder de las elites económicas



Fuente: Elaboración propia en base a Castellani y Llampart, 2012.

Asimismo, **el estudio de las principales corporaciones empresariales argentinas es relevante por su papel histórico en la política, economía e instituciones del país.** Los presidentes de estas corporaciones tienen posiciones de liderazgo y actúan como portavoces de los intereses económicos ante los responsables de políticas públicas. Así, **las asociaciones empresariales y sus dirigentes son cruciales para fortalecer las redes corporativas e influir en el gobierno, permitiendo a los grandes empresarios intervenir en áreas estatales clave en la gestión de sus intereses** (Boschi y Diniz 2004). Son varios los estudios que dan cuenta de este poder de influencia a lo largo de las últimas décadas, particularmente durante los periodos en los que se implementaron grandes reformas estructurales, como en la década del noventa (Beltrán y Castellani, 2013; Castellani y Dultizky, 2018) o cambios bruscos en la orientación de las políticas

económicas, como en las dos primeras décadas de este siglo (Castellani y Gaggero, 2017; Castellani y Dossi, 2021; Castellani y Motta, 2016).

Las corporaciones empresariales y sus líderes realizan una intermediación de intereses que se refleja en el lobby empresarial en conjunto. La acción colectiva empresarial llevada a cabo por las corporaciones es una forma de ejercer poder político o instrumental (Fairfield, 2015) por parte de las élites económicas. Por lo tanto, **las asociaciones empresariales poseen la capacidad para diseñar y proponer un proyecto político-económico, ya que tienen una visión compartida sobre cómo debería estructurarse el funcionamiento de la economía, donde el papel del Estado, las características del mercado laboral, así como las cuestiones impositivas y fiscales, adquieren una relevancia notable.**

Examinemos en detalle las características del accionar político de los empresarios. En primer lugar, se trata de una forma particular de acción social donde un grupo específico y relevante de actores (los capitalistas) se organiza en torno a diversos objetivos y define prácticas de articulación con el Estado u otros actores sociales para lograr dichos objetivos (Castellani y Llampart, 2012). La acción empresarial se entiende en dos dimensiones: económica y política. En la primera dimensión, se identifican un conjunto de prácticas esenciales para el funcionamiento del modelo de acumulación, vinculadas a las decisiones que los empresarios toman dentro de la empresa y que están relacionadas con sus **estrategias microeconómicas** (nivel de producción e inversión, contratación de mano de obra, fijación de precios, etc.). En la segunda dimensión, se encuentran aquellas acciones orientadas hacia otros actores sociales y el Estado, ya sea de manera colectiva (acción corporativa) o individual (lobby personal), constituyendo así sus **estrategias políticas**.

Las **redes personales** dependen de la capacidad de los grandes empresarios de establecer estrechos vínculos con funcionarios gubernamentales. Las **redes corporativas**, de la capacidad de las organizaciones empresarias de mantener abiertos los canales de negociación con las instituciones claves del Estado. Las redes personales pueden ser más efectivas para dar respuesta a intereses específicos de un empresario individual, pero son inestables, en tanto dependen de la permanencia de determinados sujetos en los puestos clave –cada vez que un funcionario es removido, la red debe ser redefinida. Las redes corporativas, por el contrario, resultan más efectivas para movilizar intereses agregados y suelen seguir cursos de acción más institucionalizados, lo que las provee de mayor estabilidad de la que poseen las redes personales. Es por ese motivo que **los grandes empresarios que forman parte de la elite suelen mantener abiertos dos canales complementarios de influencia y negociación con el sector público: de manera directa, las relaciones personales; de manera indirecta, suelen involucrarse en las disputas internas de las organizaciones empresarias como medio de afianzar sus redes corporativas**. Los miembros de las corporaciones empresarias siguen una lógica similar, y sus carreras suelen combinar el pasaje por la empresa privada, el Estado y la acumulación de puestos dentro del propio ámbito corporativo (en una o más organizaciones empresarias). En general existen dos tipos de estrategias para alcanzar los puestos más altos dentro de las corporaciones empresarias: la carrera “profesional” y el acceso por el peso específico de las empresas privadas a las que se encuentran vinculados (figura 3).

Figura 3: Clasificación de la acción empresarial



Fuente: Elaboración propia en base a Castellani y Llampart, 2012.

2- El mapa de la representación gremial en Argentina

El mapa de la representación gremial del empresariado en Argentina revela dos realidades. En primer lugar, **existe una elevada cantidad de cámaras distribuidas a lo largo de todos los sectores y actividades económicas**. De acuerdo con información oficial del Registro de Instituciones Productivas del ex Ministerio de la Producción, actualmente se encuentran registradas aproximadamente 2200 entidades empresariales a nivel nacional. En segundo lugar, **se observa una considerable diversidad en las características de dichas asociaciones, así como en los intereses y empresas que representan**: hay tanto grandes como pequeñas, regionales y nacionales, prósperas y menos favorecidas, pertenecientes a ramas modernas y tradicionales, entre otros aspectos. Por estas razones, **la representación colectiva empresarial en Argentina es heterogénea y fragmentada** (Dossi y Dulitzky 2018). Además, es relevante mencionar que, dentro de estas organizaciones empresariales, y dependiendo de las características específicas de cada una, existen diversas empresas y/o cámaras que buscan comunicar a la asociación sus intereses, solicitudes y preferencias particulares. **Cuanto más variada es la composición de socios dentro de una cámara, mayores son los retos para unificar intereses y lograr consensos**.

Las asociaciones empresariales se pueden clasificar según el tipo de actores representados, la amplitud de la representación y las mediaciones jerárquicas establecidas entre ellas. Esto implica la construcción de una estructura piramidal que define la amplitud de la representación de intereses en el ámbito empresarial. Schvarzer (1990), en su estudio sobre las principales corporaciones empresariales, realiza esta clasificación según los siguientes criterios: a) de primer grado, las cámaras que agrupan a empresas o empresarios de una actividad determinada o con un mismo origen de capital; b) de segundo grado, aquellas que integran diversas cámaras en

conjuntos de intereses sectoriales o regionales; c) de tercer grado, las centrales que unifican toda una rama de la actividad económica; d) de cuarto grado o de cúpula, las organizaciones empresariales de alcance nacional que pueden agrupar tanto a corporaciones empresariales de distintos sectores económicos como a los empresarios más importantes del país pertenecientes a diversos sectores económicos. Este tipo de asociaciones se conforman en distintas coyunturas históricas con el propósito de representar los intereses de todos los sectores económicos. Este sistema escalonado de representación genera un proceso de intermediación entre los socios originales (empresas) y los sucesivos estratos gremiales. De este modo, las empresas ingresan a una cámara que, junto con otras, forma parte de la organización de mayor grado, y así sucesivamente. Esta estructura de representación establece una cierta división funcional de las tareas y objetivos de cada uno de los estratos expuestos, ya que **aquellos de primero y segundo grado presentan demandas específicas (sectoriales o vinculadas a un origen determinado de capital) mientras que los de tercero y cuarto grado tienden a consolidar esos objetivos a través de propuestas de política económica regional o nacional que implica un carácter más global dado por la propia constitución de estas asociaciones.**

En la actualidad, hay 15 corporaciones que se distinguen de las demás. Representan diversos sectores empresariales y económicos, influyendo en la estructura económica y laboral de Argentina. Además, su capacidad de acción política y su papel como interlocutores con los agentes estatales las convierten en actores políticos relevantes, incidiendo en la toma de decisiones económicas, políticas y sociales. Estas son (en orden alfabético):

1. Asociación Argentina de Consorcios Regionales de Experimentación Agrícola (AACREA)
2. Asociación de Bancos de la Argentina (ABA)
3. Asociación de Bancos Argentinos (ADEBA)
4. Asociación de Fábricas de Automotores (ADEFSA)
5. Asociación Empresaria Argentina (AEA)
6. Bolsa de Comercio de Buenos Aires
7. Cámara Argentina de Comercio (CAC)
8. Cámara Argentina de la Construcción (CAMARCO)
9. Cámara Argentina del Acero
10. Cámara de Comercio de Estados Unidos en la Argentina (AMCHAM)
11. Cámara de la Industria Aceitera de la República Argentina- Centro de Exportadores de Cereales (CIARA-CEC)
12. Cámara de la Industria Argentina del Software y Servicios Informáticos (CESSI)
13. Coordinadora de las Industrias de Productos Alimenticios (COPAL)
14. Sociedad Rural Argentina (SRA)

15. Unión Industrial Argentina (UIA)

Analizadas en conjunto se identifican dos grupos bien diferenciados. Por un lado, algunas de estas entidades conforman desde 1985 el denominado Grupo de los 6 (G6), un conglomerado que tiene una considerable influencia en la economía y en la representación política de los intereses empresariales, ya que agrupa a corporaciones importantes de los sectores industrial, agropecuario, comercial, de construcción, bursátil y bancario (ADEBA, Bolsa de Comercio de Buenos Aires, CAC, CAMARCO, SRA, UIA). Este conglomerado se reúne regularmente para consensuar y coordinar políticas y acciones sobre temas económicos y políticos que afectan los intereses de los distintos sectores empresariales representados, con el objetivo de influir en la formulación de políticas públicas y representarlos ante el gobierno (imagen 1). Por otro lado, se encuentran otras nueve asociaciones relevantes en cuanto a los sectores que representan y el poder de influencia que tienen a nivel político, pero que suelen actuar de manera independiente.

Imagen 1: Dirigentes corporativos que integran el Grupo de los 6



Fuente: "Los empresarios del Grupo de los 6 definirán cómo frenar las presiones de la CGT para atenuar la reforma laboral", Infobae, 18-07-2024,

<https://www.infobae.com/politica/2024/07/18/los-empresarios-del-grupo-de-los-6-definiran-como-frenar-las-presiones-de-la-cgt-para-atenuar-la-reforma-laboral/>

En el caso del G6, las asociaciones son en su mayoría de primer grado (4 de 6) y tienen en promedio más de un siglo de historia (en un rango que va de 52 a 170 años). Por ejemplo, la Bolsa de Comercio es la más antigua, se fundó en 1854, agrupa a empresas de diferentes sectores empresariales y a agentes del mercado financiero buscando normar la actividad bursátil, así como intervenir en la orientación general de las políticas económicas. Asimismo, la SRA nació en 1866, es una asociación empresarial de primer grado que agrupa directamente a productores

agropecuarios individuales y busca la defensa y promoción de los intereses del sector. En contraste, la UIA data de 1887, es una entidad de tercer grado que nuclea a las cámaras empresariales de distintos sectores industriales con carácter federal y es la que detenta la representación del sector industrial en su conjunto. Por su parte, en el siglo XX surgió la CAC, fundada en 1924. Esta es también una asociación empresarial de tercer grado que ejerce la representación de una red de 1000 cámaras, federaciones y asociaciones tanto regionales como sectoriales. Además, CAMARCO se originó en 1936 como una asociación empresarial de primer grado que agrupa a empresas y empresarios individuales del sector de la construcción de distintos tamaños promoviendo la defensa de sus intereses. Finalmente, ADEBA es una entidad de primer grado que se constituyó en 1972 como la Asociación de Bancos Argentinos y se refundó en 2003 como una asociación de bancos de capital nacional. **Las nueve corporaciones restantes tienen un promedio de 59 años de antigüedad, o sea, son más recientes que las que integran el G6. La más nueva tiene 22 años y la más antigua es centenaria. Cinco agrupaciones (ABA, ADEFA, AMCHAM, Cámara Argentina del Acero, CIARA-CEC) son de primer grado, mientras que tres son de segundo grado (AACREA, CESSI y COPAL) y una es multisectorial (AEA).**

AMCHAM se estableció en 1918 y agrupa a empresas individuales que operan en Argentina. Sus actividades buscan influir directamente en la agenda pública y es la única organización binacional con un equipo dedicado a la gestión de intereses de las empresas que representa, destacándose por su labor de lobby. CIARA-CEC, el Centro de Exportadores de Cereales, surgió en 1944, agrupa a empresas exportadoras de cereales, oleaginosas y sus derivados, mientras que la Cámara de la Industria Aceitera de la República Argentina, fundada en 1980, agrupa a la mayoría de las empresas que producen aceites vegetales y harinas proteicas para el mercado interno y la exportación. Una de sus principales funciones es representar y defender los intereses sectoriales ante el gobierno. La Cámara Argentina del Acero inició sus actividades en 1945 bajo el nombre de Centro de Industriales Siderúrgicos (CIS) y agrupa a las principales empresas productoras de acero en el país, representando y defendiendo sus intereses frente a poderes públicos y asociaciones sindicales. Actualmente, las empresas asociadas son Acerbrag S.A., Arcelor Mittal Acindar, Gerdau Argentina, Tenaris y Ternium Argentina, de Organización Techint. ADEFA, fundada en 1961, agrupa a trece terminales automotrices que producen en Argentina automóviles, utilitarios livianos y pesados, así como componentes de transmisión, cajas y motores. Entre sus principales acciones destaca la promoción del rol del sector automotor en el Mercosur. La ABA, creada en 1999, representa a los bancos de capital internacional con operaciones en el país. Cuenta con 16 entidades que representan el 29% de los activos del sistema financiero, el 34% de los depósitos y el 30% de los préstamos al sector privado. La relevancia de los bancos extranjeros en el sistema financiero argentino y su capacidad de influencia sobre el gobierno hacen a esta entidad significativa para este análisis.

En relación con las asociaciones de segundo grado, AACREA se estableció en 1960 y agrupa a diversos consorcios regionales de experimentación agrícola denominados grupos CREA. Esta organización es una de las entidades no gremiales más destacadas del sector agropecuario argentino, debido a la cantidad de afiliados que posee, la relevancia de sus actividades en el ámbito agropecuario y sus vínculos con el Estado, empresas transnacionales, medios de comunicación y partidos políticos. Aunque se define como una asociación técnica, la complejidad de sus áreas de intervención hace ineludible su rol político e ideológico en la difusión y defensa de los intereses del sector agronómico. COPAL fue fundada en 1975, tras haber sido una corriente interna de la UIA durante varios años. Esta es una asociación empresarial de segundo grado que agrupa a cámaras sectoriales y asociaciones de primer grado que representan a empresas individuales dentro de la industria de alimentos y bebidas. Entre sus principales funciones destaca

la promoción y defensa de los intereses del sector alimentario y de bebidas. CESSI, fundada en 1982, agrupa a empresas y entidades del desarrollo y comercialización de software en Argentina. Representa a más de 1800 empresas, incluyendo 500 socios directos nacionales e internacionales y más de 1300 socios de polos y clústers regionales. Actúan como el principal representante del sector del software y servicios informáticos ante el gobierno, entidades extranjeras y el sector privado.

Por último, la AEA se estableció en el año 2002, como resultado de la ampliación del Consejo Empresario Argentino mediante la incorporación de nuevas empresas tanto nacionales como extranjeras. Es una asociación empresaria multisectorial, de cuarto grado, en la cual solo participan los presidentes de las principales empresas del país en su comisión directiva. Entre las asociaciones multisectoriales, es la que tiene mayor presencia en la agenda pública a través de intervenciones que no son sectoriales, sino que están orientadas a analizar la situación general del país y sugerir líneas de acción. Desde 2013 ejercieron un rol muy activo en la conformación del Foro para la Convergencia Empresaria para lograr incidir en la agenda pública en franca oposición al gobierno kirchnerista.

Figura 4: Línea de tiempo de las principales corporaciones empresarias argentinas

Principales corporaciones empresariales argentinas

Años de fundación, características y presidentes en 2025



Fuente: Elaboración propia utilizando la herramienta de diseño gráfico en línea Canva, y los logos se obtuvieron de las páginas oficiales de las corporaciones empresarias.

3- Perfil sociológico de la dirigencia corporativa ¿expertise profesional vs. poder estructural?

¿Cómo se organiza el gobierno de las asociaciones gremiales del empresariado? ¿Qué atributos caracterizan a sus principales dirigentes? **Las corporaciones empresariales suelen tener una estructura organizativa jerárquica y piramidal que se manifiesta en una mesa directiva o comité ejecutivo.** En este contexto, la figura del presidente es la de mayor jerarquía, ya que concentra el poder y la centralidad en la toma de decisiones y en la representación política. El presidente expone públicamente, de manera articulada y colectiva, las demandas, discursos y posicionamientos de las corporaciones en el ámbito político-institucional, los cuales son previamente discutidos y consensuados a través de diversos mecanismos en las estructuras organizativas internas de las asociaciones empresariales.

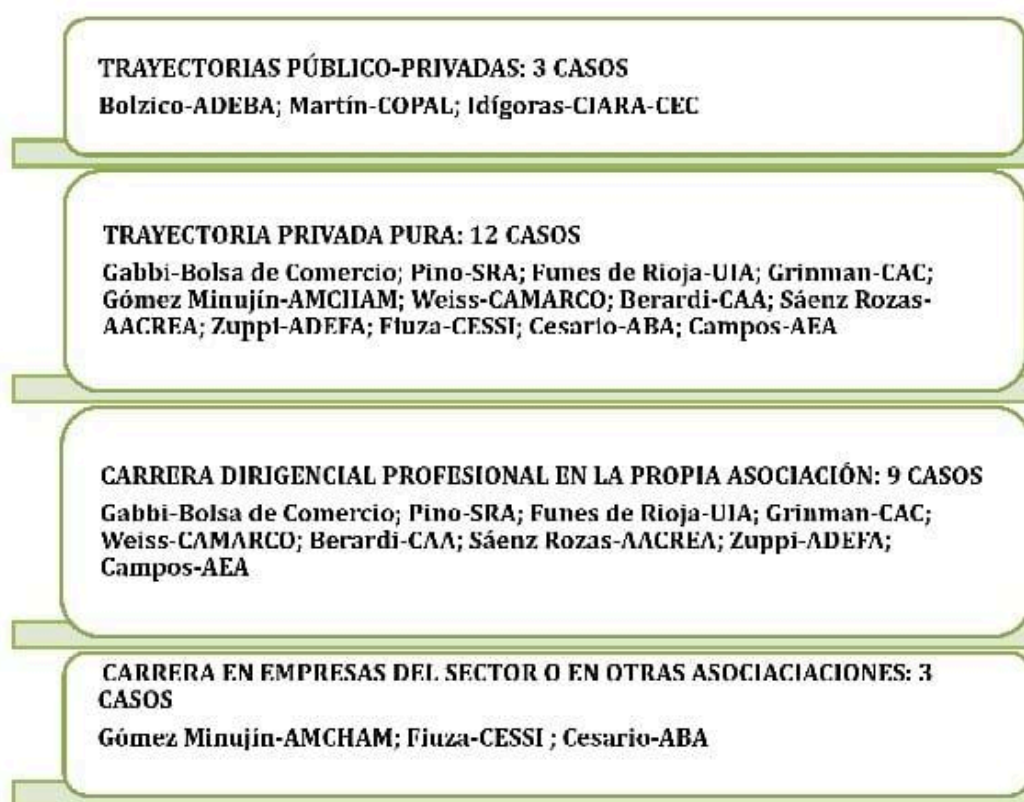
Las corporaciones empresariales utilizan métodos similares para la selección y elección de sus órganos directivos, los cuales son designados mediante el voto directo de sus miembros. Generalmente, los asociados eligen una lista única previamente acordada y consensuada por los principales referentes de las distintas asociaciones empresariales. Sin embargo, en algunas ocasiones, los mecanismos internos de articulación de consensos no logran resolver las tensiones internas, lo que resulta en la presentación de dos listas competidoras que disputan la conducción de las asociaciones. Pese a estas situaciones, **las corporaciones mantienen estabilidad en la conformación de sus máximos cuerpos directivos, ya que muchas permiten la reelección indefinida de sus líderes.** En otros casos, se establecen períodos máximos de permanencia, pero esto no implica la salida definitiva de los dirigentes de los órganos de conducción, sino su rotación por otras funciones directivas dentro de dichos cuerpos directivos. Por esta razón, **la elite corporativa en Argentina es estable y con una rotación de dirigentes bastante acotada a un grupo que va ocupando diversas posiciones en los órganos directivos de cada entidad.**

Existen esencialmente dos tipos de mecanismos para acceder a los puestos directivos en las listas: **uno es el desarrollo de la carrera profesional dentro de la entidad, y el otro es la pertenencia a empresas con una posición dominante en el sector.** En el caso de los presidentes de las corporaciones analizadas, predomina el primer mecanismo ya que la mayoría de los dirigentes corporativos (11) ocuparon previamente cargos dentro de las mismas corporaciones que actualmente presiden. El resto de los dirigentes (4) desempeñaron altos cargos en empresas que operan en los mismos sectores que las corporaciones que ahora dirigen. En cuanto a la expertise, se distinguen dos grupos: los presidentes con más experiencia en sus cargos pertenecen a entidades como ADEBA, CIARA-CEC, CAMARCO, Cámara del Acero, ABA y AEA. Por el contrario, los dirigentes con menos de 5 años en sus cargos corresponden a organizaciones como COPAL, CESSI, AACREA, ADEFA, AmCHAm, UIA, SRA, BCBA y CAC (gráfico 1).

Además, el análisis de la circulación de dirigentes en otras corporaciones revela que solo dos de ellos han participado en otras asociaciones empresariales. Se identifican conexiones entre la UIA y COPAL, así como entre CIARA-CEC y el Grupo de Países Productores del Sur (GPS), una red de instituciones privadas y expertos en agronegocios de Argentina, Brasil, Uruguay y Paraguay. **La mayoría de los dirigentes han desarrollado su carrera profesional dentro de la misma corporación, lo que evidencia la preferencia por un proceso endogámico de reclutamiento.**

En cuanto a las trayectorias laborales, predomina la ocupación en el sector privado (12) y solo en 3 casos registran experiencia en el sector público, específicamente en organismos directamente vinculados con la actividad principal de la corporación que dirigen en la actualidad. Con respecto a las carreras como dirigentes corporativos, la mayoría la hizo en la propia organización que hoy preside (9) y el resto accede al puesto por su experiencia en empresas del sector o en otras asociaciones corporativas (6). **Eso permite establecer heterogeneidad en los tipos de carrera y de trayectorias, pero con predominancia de los mecanismos más tradicionales: carrera profesional endogámica y trayectoria laboral privada pura** (figura 5 y cuadro 1). Esto supone la existencia de una estrategia estrictamente corporativa de construir poder y ascender en las posiciones ya sea a través de mantener vínculos estrechos con los miembros de la organización; ya sea porque se combina la acumulación de poder interno con la generación de redes externas de diverso tipo (como la participación en otras organizaciones, el vínculo con empresas privadas y las conexiones con el Estado).

Figura 5: Tipos de trayectorias laborales y de carreras dirigenciales de los dirigentes de las principales corporaciones argentinas. Diciembre, 2024.



Fuente: Observatorio de las Elites del CITRA (UMET-CONICET)

Cuadro 1: Principales cargos ocupados de los dirigentes de las corporaciones empresarias argentinas. Diciembre, 2024.

Nombre y apellido, corporación y año de inicio	Cargos privados ocupados	Otros cargos
<p>Adelmo Gabbi</p> <p>Bolsa de Comercio</p> <p>(2020-)</p>	<ul style="list-style-type: none"> ● Director de Bolsas y Mercados Argentinos. ● Presidente de Caja de Valores S.A. ● Productor agropecuario 	<ul style="list-style-type: none"> ● Presidente, Vicepresidente Primero, Secretario, Tesorero, Pro Tesorero, Consejero e Inversor Bursátil en la BCBA.
<p>Carla Martín Bonito</p> <p>COPAL (2024-)</p>	<ul style="list-style-type: none"> ● Consultora Independiente en Planeamiento y Gestión Organizacional (2013-) 	<ul style="list-style-type: none"> ● Directora Ejecutiva (2015-2024) y Coordinadora técnica (2011-2015) de COPAL. ● Analista económica de la Secretaría de Desarrollo Regional y Agricultura Familiar – Ministerio de Agricultura, Ganadería y Pesca de la Nación (2007-2011)
<p>Gustavo Idígoras</p> <p>CIARA-CEC (2018-)</p>	<ul style="list-style-type: none"> ● Socio de FENG TIAN FOOD S.R.L., producción agropecuaria (2020) ● Gerente Regional de Monsanto (2014-2018) ● Socio gerente de la consultora BIM (2010-2014) 	<ul style="list-style-type: none"> ● Agregado especializado en el área Agrícola de la Embajada Argentina ante la Unión Europea (2004-2009) ● Director de SENASA (1998-2001) ● Profesor universitario en la UBA (2010-) y en la UNTREF (2012-)
<p>Nicolás Pino</p>	<ul style="list-style-type: none"> ● Productor agropecuario y comercializador de carnes. 	<ul style="list-style-type: none"> ● Vicepresidente segundo de la SRA (2012-2017). ● Secretario de la SRA

SRA (2021-)		(2008-2012)
<p>Daniel Funes de Rioja</p> <p>UIA (2021-)</p>	<ul style="list-style-type: none"> • Vicepresidente de Laboratorios Roemmers SAICF (1989-). • Socio del estudio Bruchou & Funes de Rioja (2022-). • Socio del estudio Funes de Rioja & Asociados. 	<ul style="list-style-type: none"> • Vicepresidente del Consejo Interamericano de Comercio y Producción (CICYP). • Presidente de COPAL (2009-2023). • Vicepresidente de UIA (-2021). • Presidente de la Organización Internacional de Empleadores (OIE) (2014/2017) y actual Presidente Honorario. • Profesor universitario.
<p>Facundo Gómez Minujin</p> <p>AMCHAM (2022-)</p>	<ul style="list-style-type: none"> • CEO para Argentina, Uruguay, Bolivia y Paraguay de JP MORGAN CHASE & CO (2008-) • Responsable Legal de JP MORGAN CHASE & CO (1995-2008). 	<ul style="list-style-type: none"> • Miembro de la junta directiva de Fundación arteBA (2013-2020).
<p>Natalio Mario Grinman</p> <p>CAC (2020-)</p>	<ul style="list-style-type: none"> • Dueño de Minerva (imprensa). 	<ul style="list-style-type: none"> • Miembro de la CAC (1985-).
<p>Gustavo Weiss</p> <p>CAMARCO (2016-)</p>	<ul style="list-style-type: none"> • Presidente de la constructora Eleprint SA (2016-). Anteriormente fue director. 	<ul style="list-style-type: none"> • Vicepresidente primero de CAMARCO (2015-2016). • Presidente de CAMARCO (2013-2015).

<p>Martín Berardi</p> <p>Cámara Argentina del Acero (2015-)</p>	<ul style="list-style-type: none"> • Presidente de Ternium Argentina (2018-). Anteriormente fue director general. 	<ul style="list-style-type: none"> • Presidente de la Cámara Argentina del Acero (2012-2013). • Director de la Asociación Latinoamericana del Acero (ALACERO). • Director del Instituto para el Desarrollo Empresarial de la Argentina (IDEA).
<p>Jorge Saenz Rozas</p> <p>AACREA (2023-)</p>	<ul style="list-style-type: none"> • Socio gerente de Hijos de Jorge G Saenz Rozas SRL (2009-) • Socio de AGRO SERVICIOS BJ S.R.L (2017). 	<ul style="list-style-type: none"> • Vicepresidente de AACREA (2022)
<p>Martín Zuppi</p> <p>ADEFA (2023-)</p>	<ul style="list-style-type: none"> • Director general de Stellantis Argentina (2024-). • Presidente FCA Argentina - Grupo Stellantis (2021-2024). Anteriormente fue director. 	<ul style="list-style-type: none"> • Vicepresidente de ADEFA (2022)
<p>Pablo Fiuza</p> <p>CESSI (2023-)</p>	<ul style="list-style-type: none"> • CEO y fundador de QServices, desarrollo de software (2002-). 	<ul style="list-style-type: none"> • Presidente de Polo IT Buenos Aires (2020-2023). • Presidente y fundador de la Fundación TINC (Tecnología para la Inclusión Social) (2018-). • Secretario General de la Fundación ACNUR Argentina (2021-).

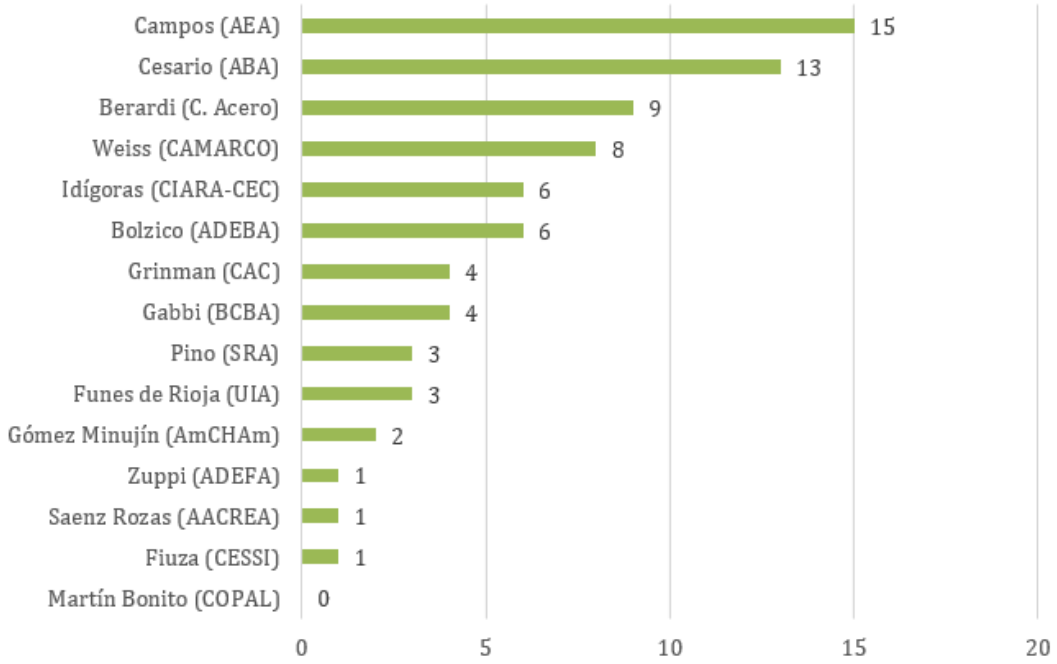
<p>Claudio Cesario</p> <p>ABA (2011-)</p>	<ul style="list-style-type: none"> • Director de Seguros de Depósitos S.A. (2011-) y actualmente, Vicepresidente. • Socio del estudio jurídico Allende & Brea (2009-2013). • Director Titular del Banco Santander Río (2008-2010). Anteriormente fue Vicepresidente. 	
<p>Javier Bolzico</p> <p>ADEBA (2018-)</p>	<ul style="list-style-type: none"> • Director de Seguro de depósitos S.A. (2020-) • Socio de Fit & Proper Consultant (2003-) • Vicepresidente del Banco de Santa Fe S.A. (1995-1996) 	<ul style="list-style-type: none"> • Director del BCRA (1997-2001) • Consultor del Banco Mundial (2000-) • Asesor del FMI (2000-2018)
<p>Jaime Campos</p> <p>AEA (2009-)</p>		<ul style="list-style-type: none"> • Director ejecutivo y vocero de AEA (2002-2009) • Presidente de AEA desde 2009 hasta el presente.

Fuente: Observatorio de las Elites del CITRA (UMET-CONICET)

Pero más allá de la experiencia previa y la forma de acceso al cargo ¿cuáles son los atributos sociodemográficos y educativos de esta elite? **Se trata de un grupo predominantemente masculino (con solo una mujer al frente de una entidad gremial) originario de la zona metropolitana de Buenos Aires. Todos los dirigentes de corporaciones empresarias son argentinos a pesar de que el 54% de las empresas más grandes que operan en el país son extranjeras².** De los 9 sobre los que se tienen datos del lugar de nacimiento, 4 son de CABA, 2 de Buenos Aires, 2 de Santa Fe y uno de Entre Ríos. **La edad promedio es de 62 años, mayor que la media de la élite empresaria, en un rango que va desde los 40 hasta los 81 años. El hecho de que predominen dirigentes de 60 años o más indica la preferencia por la experiencia a la hora de seleccionar a los líderes corporativos, experiencia en un doble sentido: en el ejercicio de la tarea y en la conducción de la asociación gremial** (gráficos 1 y 2).

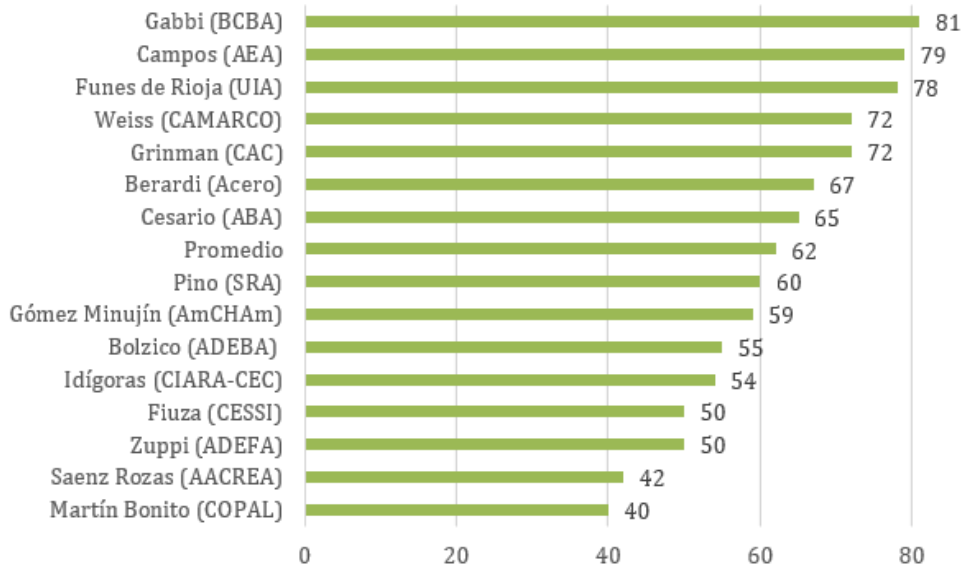
² En 2023, el 54% de las 100 empresas con mayores ventas en Argentina fueron de origen extranjero. La principal fuente de información sobre el ranking de las empresas que más venden en el país es la revista Mercado, que lo elabora anualmente.

Gráfico 1: Años en el cargo de presidente en la corporación empresaria actual. Dic. 2024.



Fuente: Observatorio de las Elites del CITRA (UMET-CONICET)

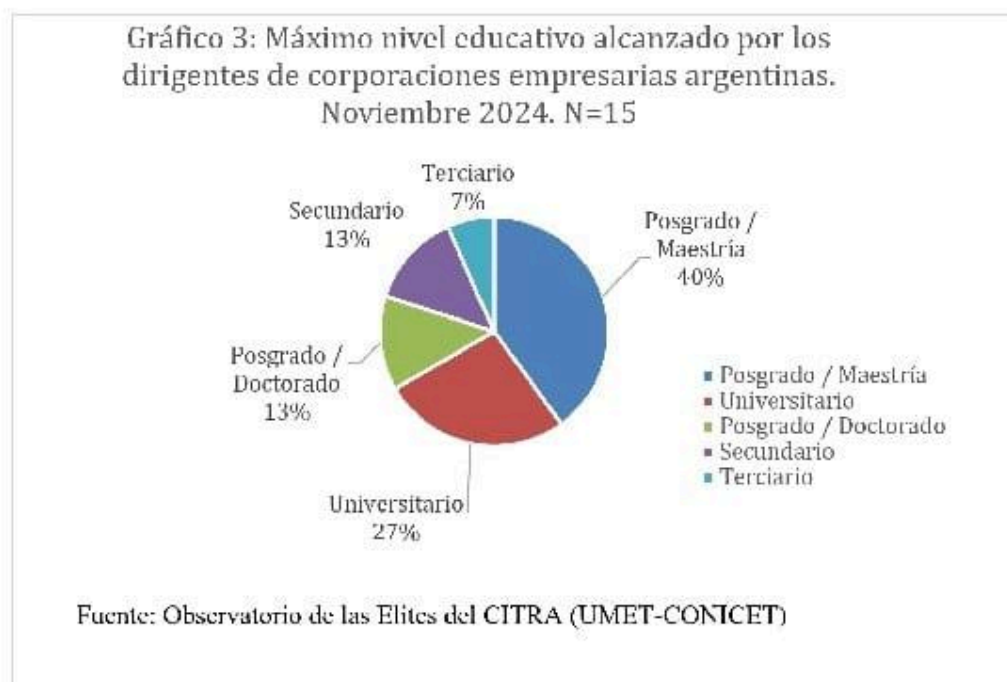
Gráfico 2: Edad de dirigentes de corporaciones empresarias argentinas. Dic-2024



Fuente: Observatorio de las Elites del CITRA (UMET-CONICET)

El nivel educativo de los directivos de las corporaciones empresariales es alto en consonancia con el resto de los integrantes de la elite económica: de los 15, 12 son graduados universitarios; de estos, 8 poseen títulos de posgrado (6 maestrías y 2 doctorados). Además, 1 ha completado estudios terciarios y 2 solo cuentan con estudios secundarios (gráfico 3). **En cuanto a los títulos de carreras terciarias o universitarias alcanzados por los dirigentes de corporaciones empresarias, predominan las tradicionales: derecho, ingenierías y ciencias económicas** (se contabilizan 3 abogados, 3 ingenieros, 2 licenciados en Economía, 1 licenciado en Ciencias Políticas, 1 licenciado en Sociología, 1 licenciado en Análisis de la Información, 1 licenciado en Comercio Internacional y 1 técnico en Producción Agropecuaria, tal como se describe en el cuadro 2).

En lo que respecta al tipo de establecimiento educativo en el que los dirigentes corporativos realizaron sus estudios de grado o terciarios (gráfico 3), se observa que la mayoría ha realizado sus estudios de grado en instituciones públicas (7 sobre 12) pero en el caso de los estudios de posgrado predominan las instituciones privadas (6 de 8) distribuidas equitativamente entre extranjeras o nacionales laicas (gráfico 4). Estos datos dan cuenta de una incipiente internacionalización educativa de las elites, quienes poseen cada vez más estudios en el extranjero y quienes cada vez más amplían sus redes de contactos al ámbito internacional.

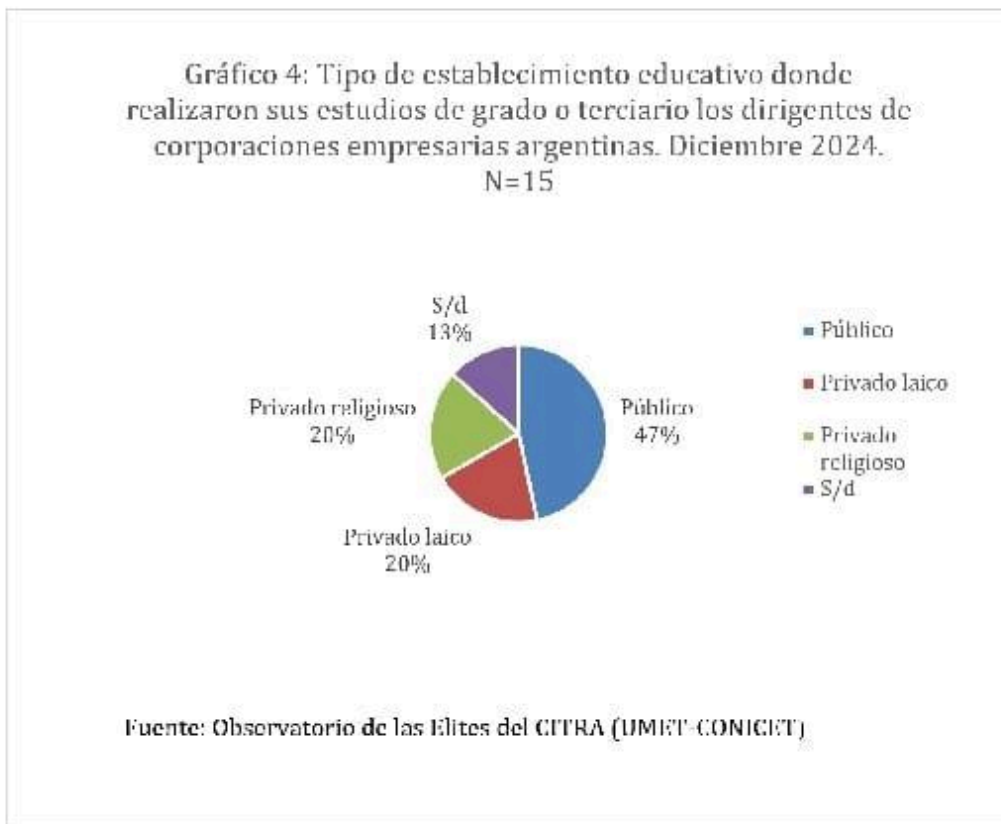


Cuadro 2: Tipo y nombre de establecimiento universitario o terciario donde estudiaron los dirigentes de corporaciones empresarias argentinas y título obtenido. Diciembre de 2024.

Tipo de establecimiento	Universidad	Título de grado o terciario	Apellido y corporación
Público	Universidad de Buenos Aires	Abogado	Cesario (ABA)
			Funes de Rioja (UIA)
			Gómez Minujín (AmCHAm)
		Lic. en Economía	Martín Bonito (COPAL)
		Lic. de Análisis de la Información	Fiuza (CESSI)
	Universidad Nacional de Córdoba	Lic. en Economía	Bolzico (ADEBA)
Universidad Nacional de La Plata	Ingeniero	Weiss (CAMARCO)	
Privado religioso	Universidad Católica Argentina	Ingeniero	Saenz Rozas (AACREA)
		Lic. en Sociología	Campos (AEA)
		Técnico en Producción Agropecuaria	Pino (SRA)
Privado laico	Instituto Tecnológico de Buenos Aires	Ingeniero	Berardi (Acero)

	Universidad Belgrano	Lic. en Ciencias Políticas	Idígoras (CIARA-CEC)
	Universidad de la Marina Mercante	Lic. en Comercio Internacional	Zuppi (ADEFA)

Fuente: Observatorio de las Elites del CITRA (UMET-CONICET)



Síntesis y reflexiones finales

- Las **corporaciones empresarias** son relevantes dentro de la élite económica por varias razones: a) desempeñan un **papel político** al unir diversos intereses, gestionar demandas y liderar acciones políticas dirigidas a su consecución; y b) funcionan como **canales de representación y acción colectiva para las élites económicas**, influyendo, condicionando o vetando políticas públicas con el fin de mantener y reproducir la posición privilegiada de la élite empresarial.
- Los grandes empresarios que forman parte de la elite suelen mantener abiertos **dos canales complementarios de influencia y negociación con el sector público: de manera directa, las relaciones personales; de manera indirecta, suelen involucrarse en las disputas internas de las organizaciones empresarias como medio de afianzar sus redes corporativas**.
- Las asociaciones empresariales y sus dirigentes son cruciales para fortalecer las redes corporativas e influir en el gobierno, permitiendo a los grandes empresarios **intervenir en áreas estatales clave en la gestión de sus intereses**. También poseen la capacidad para diseñar y proponer un proyecto político-económico, ya que tienen una visión compartida sobre cómo debería estructurarse el funcionamiento de la economía, donde el papel del Estado, las características del mercado laboral, así como las cuestiones impositivas y fiscales, adquieren una relevancia notable
- Los miembros de las corporaciones empresarias siguen una lógica similar, y sus carreras suelen combinar el pasaje por la empresa privada, el Estado y la acumulación de puestos dentro del propio ámbito corporativo (en una o más organizaciones empresarias). En general existen **dos tipos de estrategias para alcanzar los puestos más altos dentro de las corporaciones empresarias: la carrera “profesional” y el acceso por el peso específico de las empresas privadas a las que se encuentran vinculados**.
- El mapa de la representación gremial del empresariado en Argentina revela dos realidades: a) existe una **elevada cantidad de cámaras distribuidas a lo largo de todos los sectores y actividades económicas**. De acuerdo con información oficial del Registro de Instituciones Productivas del ex Ministerio de la Producción, actualmente se encuentran registradas aproximadamente 2200 entidades empresariales; b) a nivel nacional se observa una **considerable diversidad en las características de dichas asociaciones**, así como en los intereses y empresas que representan: hay tanto grandes como pequeñas, regionales y nacionales, prósperas y menos favorecidas, pertenecientes a ramas modernas y tradicionales, entre otros aspectos. Por estas razones, **la representación colectiva empresarial en Argentina es heterogénea y fragmentada. Cuanto más variada es la composición de socios dentro de una cámara, mayores son los retos para unificar intereses y lograr consensos**.
- Las asociaciones tienen una estructura de representación de intereses agregada que establece una cierta división funcional de las tareas y objetivos de cada uno de los estratos expuestos, **las de primero y segundo grado presentan demandas específicas (sectoriales o vinculadas a un origen determinado de capital) mientras que los de tercero y cuarto grado tienden a consolidar esos objetivos a través de propuestas de política económica**

regional o nacional que implica un carácter más global dado por la propia constitución de estas asociaciones.

- **En la actualidad, son 15 las corporaciones más importantes del país: representan a diversos sectores empresariales, influyen en la estructura económica y laboral y son actores políticos relevantes, incidiendo en la toma de decisiones.** Analizadas en conjunto se identifican dos grupos bien diferenciados. **Por un lado, algunas de estas entidades conforman desde 1985 el denominado Grupo de los 6 (G6), un conglomerado que tiene una considerable influencia en la economía y en la representación política de los intereses empresariales,** ya que agrupa a corporaciones importantes de los sectores industrial, agropecuario, comercial, de construcción, bursátil y bancario (ADEBA, Bolsa de Comercio de Buenos Aires, CAC, CAMARCO, SRA, UIA). Este conglomerado se reúne regularmente para consensuar y coordinar políticas y acciones sobre temas económicos y políticos que afectan los intereses de los distintos sectores empresariales representados, con el objetivo de influir en la formulación de políticas públicas y representarlos ante el gobierno. **Por otro lado, se encuentran otras nueve asociaciones relevantes en cuanto a los sectores que representan y el poder de influencia que tienen a nivel político, pero que suelen actuar de manera independiente.**
- **En el caso del G6, las asociaciones son en su mayoría de primer grado (4 de 6) y tienen en promedio más de un siglo de historia** (en un rango que va de 52 a 170 años). **Las nueve corporaciones restantes tienen un promedio de 59 años de antigüedad,** o sea, son más recientes que las que integran el G6. La más nueva tiene 22 años y la más antigua es centenaria. **Cinco agrupaciones (ABA, ADEFA, AMCHAM, Cámara Argentina del Acero, CIARA-CEC) son de primer grado, mientras que tres son de segundo grado (AACREA, CESSI y COPAL) y una es multisectorial (AEA).**
- Las corporaciones empresariales suelen tener una **estructura organizativa jerárquica y piramidal que se manifiesta en una mesa directiva o comité ejecutivo.** Todas utilizan métodos similares para la selección y elección de sus órganos directivos, los cuales son designados mediante el voto directo de sus miembros. Generalmente, los asociados eligen una lista única previamente acordada y consensuada por los principales referentes de las distintas asociaciones empresariales.
- Las corporaciones en Argentina aseguran la estabilidad de sus máximos órganos de liderazgo al permitir la reelección indefinida de sus directivos. En algunos casos, existen límites temporales para la permanencia en ciertos cargos, lo cual no implica una salida definitiva de los líderes, sino una rotación a otras funciones dentro del mismo cuerpo directivo. Por esta razón, **la élite corporativa en Argentina es estable y presenta una rotación limitada, restringida a un grupo que ocupa diversas posiciones en los órganos directivos de cada entidad.**
- Existen esencialmente **dos tipos de mecanismos para acceder a los puestos directivos en las listas: uno es el desarrollo de la carrera profesional dentro de la entidad, y el otro es la pertenencia a empresas con una posición dominante en el sector.** En el caso de los presidentes de las corporaciones analizadas, **predomina el primer mecanismo** ya que la mayoría de los dirigentes corporativos (11) ocuparon previamente cargos dentro de las mismas

corporaciones que actualmente presiden. El resto de los dirigentes (4) desempeñaron altos cargos en empresas que operan en los mismos sectores que las corporaciones que ahora dirigen. En cuanto a la *expertise*, se distinguen dos grupos: los presidentes con más experiencia en sus cargos pertenecen a entidades como ADEBA, CIARA-CEC, CAMARCO, Cámara del Acero, ABA y AEA. Por el contrario, los dirigentes con menos de 5 años en sus cargos corresponden a organizaciones como COPAL, CESSI, AACREA, ADEFA, AmCHAm, UIA, SRA, BCBA y CAC

- La mayoría de los dirigentes han desarrollado su carrera profesional dentro de la misma corporación, lo que evidencia la **preferencia por un proceso endogámico de reclutamiento**.
- En cuanto a las trayectorias laborales, predomina la ocupación en el sector privado (12) y solo en 3 casos registran experiencia en el sector público, específicamente en organismos directamente vinculados con la actividad principal de la corporación que dirigen en la actualidad. Con respecto a las carreras como dirigentes corporativos, la mayoría la hizo en la propia organización que hoy preside (9) y el resto accede al puesto por su experiencia en empresas del sector o en otras asociaciones corporativas (6). Eso permite establecer **heterogeneidad en los tipos de carrera y de trayectorias, pero con predominancia de los mecanismos más tradicionales: carrera profesional endogámica y trayectoria laboral privada pura**.
- Se trata de un **grupo predominantemente masculino (con solo una mujer al frente de una entidad gremial) originario de la zona metropolitana de Buenos Aires. Todos los dirigentes de corporaciones empresarias son argentinos a pesar de que el 54% de las empresas más grandes que operan en el país son extranjeras**. De los 9 sobre los que se tienen datos del lugar de nacimiento, 4 son de CABA, 2 de Buenos Aires, 2 de Santa Fe y uno de Entre Ríos. La **edad promedio es de 62 años**, mayor que la media de la élite empresaria, en un rango que va desde los 40 hasta los 81 años. El hecho de que predominen dirigentes de 60 años o más indica la **preferencia por la experiencia a la hora de seleccionar a los líderes corporativos, experiencia en un doble sentido: en el ejercicio de la tarea y en la conducción de la asociación gremial**.
- Se evidencia una **incipiente internacionalización educativa de las elites**, quienes poseen cada vez más estudios en el extranjero y quienes cada vez más amplían sus redes de contactos al ámbito internacional – mediante su vinculación con asociaciones y fundaciones que actúan en ese plano.
- Se observa una **creciente profesionalización de la elite corporativa**: los dirigentes empresarios cada vez más están abocados a esa práctica antes que ser empresarios que al mismo tiempo se relacionan con el accionar corporativo; como se ha visto, en muchos casos los dirigentes empresarios ni siquiera son propietarios de firmas del sector. El caso paradigmático es el de Jaime Campos de AEA.

Referencias bibliográficas

Beltrán, G. y A. Castellani (2013). Cambio estructural y reconfiguración de la elite económica argentina (1976-2001), *Observatorio Latinoamericano*, 12, 183-204.

Boschi R. y E. Diniz (2004). *Empresários, interesse e mercado: dilemas do desenvolvimento no Brasil*. Belo Horizonte/Rio de Janeiro: Editora de la UFMG/IUPERJ.

Castellani, A. y M. Dossi (2021). Elite económica y elite política bajo la presidencia de Mauricio Macri: el caso de Ministerio de Producción (2015-2019). *Estudios Sociales del Estado*, 7 (14).

Castellani, A. y A. Dulitzky (2018). The reverse revolving door: participation of economic elites in the public sector during the 1990s in Argentina. *Latin American Business Review*, 19 (2), 131-156.

Castellani, A. y A. Gaggero (2017). La relación entre el Estado y la élite económica en Pucciarelli y Castellani *Los años del kirchnerismo: la disputa hegemónica tras la crisis del orden neoliberal*, Buenos Aires: Siglo XXI.

Castellani, A. y F. Llanpart (2012). Debates en torno a la calidad de la intervención estatal. *Papeles de Trabajo*, Año 6, N° 9, junio de 2012, pp. 155-177.

Castellani, A. y G. Motta (2016). Creencias y negocios en tiempos de crisis: El Estado y la deuda externa según el empresariado católico argentino (1999-2003). *Temas y debates*, (31), 13-34.

Dossi, M. y A. Dulitzky (2018). La representación gremial del empresariado en la Argentina. *Voces en el Fénix*, Año 8, Número 73, noviembre 2018, pp. 76-84.

Fairfield, T (2015). *Private wealth and public revenue in Latin America Business. Power and Tax Politics*. Cambridge University Press.

Olvera Rivera, A. (2004). "Representaciones e ideologías de los organismos civiles en México: críticas de la selectividad y rescate del sentido de la idea de sociedad civil", en J. Cadena Roa, *Las organizaciones civiles mexicanas hoy*, UNAM, México, pp. 23-47.

Schvarzer (1990). *Estructura y comportamiento de las grandes corporaciones empresarias argentinas (1955-1983)*. Un estudio "desde adentro" para explorar sus relaciones con el sistema político, Buenos Aires, CISEA.

Anexo biográfico de la elite corporativa argentina



Presidente de la BCBA (2020-)

Adelmo Gabbi

Tiene 81 años y nació en Venado Tuerto, Santa Fe. Hijo de comerciante. Tiene estudios universitarios incompletos en ciencias económicas.

Adelmo Gabbi cuenta con una amplia trayectoria en el sector privado. En 2005, asumió por primera vez la presidencia de la BCBA, y también ha desempeñado diversos roles dentro de la institución, tales como Vicepresidente Primero, Secretario, Tesorero, Pro Tesorero, Consejero e Inversor Bursátil.



Presidente de la SRA (2021-)

Nicolás Pino

Tiene 60 años y nació en Buenos Aires. Hijo de productor agropecuario. Es técnico en Producción Agropecuaria en la Universidad Católica Argentina.

Nicolás Pino es productor agropecuario y comercializador de carnes. Se incorporó a la SRA a mediados de la década de 1980, donde ha desempeñado diversos cargos. En 2008 asumió el cargo de Secretario, y en 2012 se convirtió en Vicepresidente Segundo.



Presidente de la UIA (2021-)

Daniel Funes de Rioja

Es argentino y tiene 78 años. Se graduó como abogado en la UBA y obtuvo el título de Doctor en Derecho y Ciencias Sociales.

Funes de Rioja cuenta con una vasta experiencia en el sector privado. Desde 1989 se desempeña como Vicepresidente de Laboratorios Roemmers SAICF y es socio fundador del estudio Bruchou & Funes de Rioja.

Fue Presidente de la COPAL entre 2009 y 2023 y es Presidente Honorario de la Organización Internacional de Empleadores.



Presidente de AMCHAM (2022-) **Facundo Gómez Minujín**

Es argentino y tiene 59 años. Es hijo de un doctor en economía que fue funcionario público y de una artista plástica. Se graduó como abogado en la UBA y realizó una maestría en derecho en una universidad extranjera.

Desde 1995, Gómez Minujín ha trabajado en JP Morgan Chase & Co, donde alcanzó el cargo de CEO para Argentina, Uruguay, Bolivia y Paraguay a partir de 2008. Fue Presidente de la Fundación ArteBA de 2007 a 2013 y Miembro del Consejo hasta 2020.



Presidente de CAC (2020-) **Natalio Mario Grinman**

Tiene 72 años y nació en Concordia, Entre Ríos. Hijo de comerciante. Tiene estudios secundarios.

Grinman es propietario de una imprenta familiar y desde su juventud se ha dedicado al gremialismo empresario. Ingresó a la Cámara Argentina de Comercio en 1985 y fue elegido Presidente en 2020.



Presidente de CAMARCO (2016-) **Gustavo Weiss**

Tiene 72 años y nació en La Plata, provincia de Buenos Aires. Se graduó de ingeniero en la Universidad Nacional de La Plata.

Gustavo Weiss desarrolló su trayectoria ocupacional en el sector privado en la actividad de la construcción. Desde 2016 preside la empresa familiar ELEPRINT S.A. Y, desde la década de 1980 participa en CAMARCO ocupando diversos cargos.



Presidente de CIARA-CEC (2018-)

Gustavo Idígoras

Tiene 54 años y nació en San Pedro, provincia de Buenos Aires. Es Licenciado en Ciencias Políticas de la Universidad Belgrano, Magister en Relaciones y Asuntos Internacionales de FLACSO y en Negocios Internacionales en la Universidad libre de Bruselas.

Idígoras tiene experiencia en el sector público y en el sector privado. Fue gerente regional de Monsanto de 2014 a 2018. Es Director de la Consultora Agronegocios BIM.



Presidente de la Cámara Argentina del Acero (2015-)

Martín Berardi

Es argentino y tiene 67 años. Se graduó de Ingeniero Industrial en el ITBA y obtuvo un máster en Ciencias de la Gestión por la Universidad de Stanford.

Berardi cuenta con una amplia trayectoria ocupacional en el Grupo Techint, donde ha ocupado la presidencia de Ternium Argentina desde 2018. También participa del directorio de IDESA.



Presidente de AACREA (2023-)

Jorge Saenz Rozas

Tiene 42 años y nació en Buenos Aires. Se graduó de Ingeniero en Producción Agropecuaria en la UCA.

Jorge Saenz Rozas es socio de empresas agropecuarias. Además, en 2022 fue vicepresidente de AACREA.



Presidente de ADEFA (2023-)

Martín Zuppi

Tiene 50 años y nació en Buenos Aires. Se graduó como Licenciado en Comercio Internacional en la Universidad de la Marina Mercante y obtuvo un MBA en Gestión Empresarial en el IAE Business School. Zuppi desarrolló su trayectoria laboral desde 1996 en el Grupo Fiat, fue Presidente de FCA en 2021, alcanzando el cargo de Director General de Stellantis Argentina en 2024. En ADEFA ocupó la vicepresidencia en 2022 y fue elegido Presidente en 2023.



Presidente de ADEBA (2018-)

Javier Bolzico

Tiene 55 años y nació en Esperanza, provincia de Santa Fe. Es Licenciado en Economía de la Universidad Nacional de Córdoba y Doctor en Economía de la Universidad del CEMA.

Bolzico cuenta con experiencia tanto en el sector público como en el ámbito privado. Entre 1997 y 2001 fue director del BCRA. Fue consultor del BID, Banco Mundial y FMI. Actualmente, es Director de Seguro de Depósitos S.A. y socio fundador de la consultora financiera Fit & Proper. Desde 2018 ocupa la presidencia de ADEBA.



Presidenta de COPAL (2024-)

Carla Martín Bonito

Es argentina y tiene 40 años. Es Licenciada en Economía por la UBA y cuenta con una Maestría en Administración y Políticas Públicas de la Universidad de San Andrés.

Carla Martín Bonito se desempeñó como analista económica en el sector público y consultora independiente en planeamiento y gestión organizacional. Desde 2011, ha trabajado en COPAL, donde ascendió de Coordinadora Técnica a Directora Ejecutiva, y finalmente alcanzó la presidencia en 2024.



Presidente de CESSI (2023-)

Pablo Fiuza

Es argentino y tiene 50 años. Se graduó como Licenciado de Análisis de la Información en la UBA.

Pablo Fiuza posee una amplia experiencia en el sector privado. Es CEO y fundador de QServices, que se dedica al desarrollo de software. Desde 2023 es Presidente de CESSI, donde participa hace más de 10 años. Además, es Presidente y fundador de la Fundación TINC (Tecnología para la Inclusión Social) y Secretario General de la Fundación ACNUR Argentina.



Presidente de ABA (2011-)

Claudio Cesario

Es argentino y tiene 65 años. Se graduó como abogado en la UBA.

Cesario tiene una amplia trayectoria en el ámbito privado. Hasta 2010 fue director del banco Santander Río. También fue socio del Estudio Allende & Brea. Desde 2011 es director de Seguros de Depósitos S.A. y actualmente, Vicepresidente.



Presidente de AEA (2009-)

Jaime Campos

Es argentino y tiene 79 años. Hijo de un ingeniero industrial que participó en la Asociación Cristiana de Dirigentes de Empresa. Es Sociólogo de la Universidad Católica y obtuvo un master en Desarrollo Económico en la Universidad de Yale, Estados Unidos.

Campos se desempeñó en AEA desde su creación en 2002. Ocupó el cargo de director ejecutivo y vocero de la organización, y en 2009 asumió la presidencia.

Fuente de las imágenes:

ADEBA. (2024). Asume Javier Bolzico la presidencia de ADEBA [Fotografía].

<https://www.adeba.com.ar/assume-javier-bolzico-la-presidencia-de-adeba/>

AEA. (2025). Jaime Campos, presidente de la AEA: "Hace 15 años que la Argentina está estancada" [Fotografía]. <https://www.aeanet.net/prensa.html>

Ámbito. (2024). Claudio Cesario fue reelegido como presidente de ABA [Fotografía].

<https://www.ambito.com/negocios/aba/claudio-cesario-fue-reelegido-como-presidente-n5188791>

Ámbito. (2024). La Cámara Argentina del Acero alertó por profundos cambios en el mercado siderúrgico y la macroeconomía [Fotografía].

<https://www.ambito.com/energia/la-camara-argentina-del-acero-alerto-profundos-cambios-el-mercado-siderurgico-y-la-macroeconomia-n6075830>

Bruchou & Funes de Rioja. (2022). Retrato de Daniel Funes de Rioja [Fotografía].
https://bruchoufunes.com/wp-content/uploads/2022/09/BFR_Daniel-Funes-de-Rioja-1.jpg

Centro de Comercio. (2024). Natalio Mario Grinman fue electo presidente de la Cámara Argentina de Comercio y Servicios [Fotografía].
https://www.centrodecomercio.org.ar/noticias/661_natalio-mario-grinman-fue-electo-presidente-de-la-camara-argentina-de-comercio-y-servicios.html

CREA. (2024). [Fotografía]. <https://crea.org.ar/wp-content/uploads/2024/06/Mask-group-2.png>

El Cronista. (2024). Facundo Gómez Minujín, presidente de AmCham: "Nos quisieron hacer creer que el Estado era el único capaz de sacar adelante a la Argentina" [Fotografía].
<https://www.cronista.com/economia-politica/facundo-gomez-minujin-presidente-de-amcham-el-unico-sector-capaz-de-generar-riqueza-es-el-sector-privado/>

Forbes Argentina. (2024). Las perspectivas de la industria de alimentos 2025: Presidenta de COPAL [Fotografía].
<https://www.forbesargentina.com/daily-cover/las-perspectivas-industria-alimentos-2025-presidenta-copal-n65236>

Forbes Argentina. (2024). La industria del software sumará más de 6000 empleos al año: qué perfiles buscan y cuáles son los desafíos para encontrarlos [Fotografía].
<https://www.forbesargentina.com/liderazgo/la-industria-software-sumara-mas-6000-empleos-a-no-perfiles-buscan-cuales-son-desafios-encontrarlos-n49666>

Fundación Bolsa de Comercio. (2022). Distinciones Promoción 2022 [Fotografía].
<https://www.fundacionbolsa.org.ar/distinciones-promocion-2022/>

La Gran Capital. (2024). Gustavo Idígoras: "Vamos al fracaso total de la industria aceitera" [Fotografía].
<https://www.lagrancapital.com/2024/06/03/gustavo-idigoras-vamos-al-fracaso-total-de-la-industria-aceitera/>

Letra P. (2024). Quién es Nicolás Pino, el jefe de la patronal agraria que recibió un paquete explosivos [Fotografía].
<https://www.letrap.com.ar/politica/quien-es-nicolas-pino-el-jefe-la-patronal-agraria-que-recibio-un-paquete-explosivos-n5410983>

Página/12. (2024). En el mediano plazo, mueren todas las empresas [Fotografía].
<https://www.pagina12.com.ar/709308-en-el-mediano-plazo-mueren-todas-las-empresas>

Stellantis. (2023). Martín Zuppi presidirá la nueva Comisión Directiva de ADEFA 2023-2024 [Fotografía].
<https://www.media.stellantis.com/ar-es/corporate-communications/press/martin-zuppi-presidir-a-la-nueva-comision-directiva-de-adefa-2023-2024>